

MANUÁL K LÉČBĚ FIP



Web: www.fipwarriors.eu

Facebook: [FIP Warriors CZ/SK](#) 🐱

Pokud jste otevřeli tento manuál k léčbě FIP (kočičí infekční peritonitida), patrně máte doma malého kočičího pacienta s FIP. Tento manuál Vám přiblíží, co vše budete pro léčbu potřebovat, a pomůže Vám pochopit základní pravidla léčby a zodpovědět základní otázky, které se nemoci a její léčby týkají.

Pokud zažíváte stres, protože Vaše kočička je nemocná s podezřením na FIP, nebo byla právě diagnostikována, věnujte pozornost těm kapitolám, které jsou pro Vás aktuální. Není nutné se přehltit veškerými informacemi hned z kraje. Dopřejte si čas a klid, abyste vše pochopili. Ničeho se nebojte a myslte na to, že jdete už cestou vyšlapanou, že to před Vámi zvládla už spousta jiných, a proto to určitě zvládnete i Vy.

OBSAH

Obsah	2
1. Nemoc a její diagnostika	2
1.1. Pokud je u Vaší kočky teprve podezření na nemoc FIP, co žádat na veterině?	2
1.2. Jakou formu nemoci má Vaše kočka?	3
2. Začínáme s léčbou.....	3
2.1. Zajištění léků	4
2.2. Druhy a formy léků.....	4
GS-441524	4
Molnupiravir	4
EIDD-2801 (Molnupiravir) - FIP Warriors CZ/SK ®	4
2.3. Stanovení dávkování a výpočet denní dávky	4
2.4 Aplikace léku	5
2.5. Co pořídit – pomůcky a instrukce	6
2.6 Podpora během léčby	7
2.7 Vyplnění statistického dotazníku léčby.....	7
2.8 Veterinární kontroly.....	8
3. Co od léčby očekávat?.....	8
3.1 Postup zlepšování stavu	8
3.2 Ukončení léčby.....	9
4. Sledovací období – posttreatment.....	9
4.1 Co je posttreatment	9
4.2 Jak poznat relaps, rizika a četnost výskytu	9
5. často kladené otázky – faq.....	10
Pár slov na závěr	10

1. NEMOC A JEJÍ DIAGNOSTIKA

Pokud má Vaše kočka FIP, patrně je apatická, unavená, ztrácí chuť k jídlu, hubne, má horečku, sliznice tlamičky a víček mohou být bledé (anemie) či žluté (ikterus), je buď bez výpotku nebo má břišní / hrudní výpotek, případně oba současně. Může mít okulární nebo neurologické symptomy.

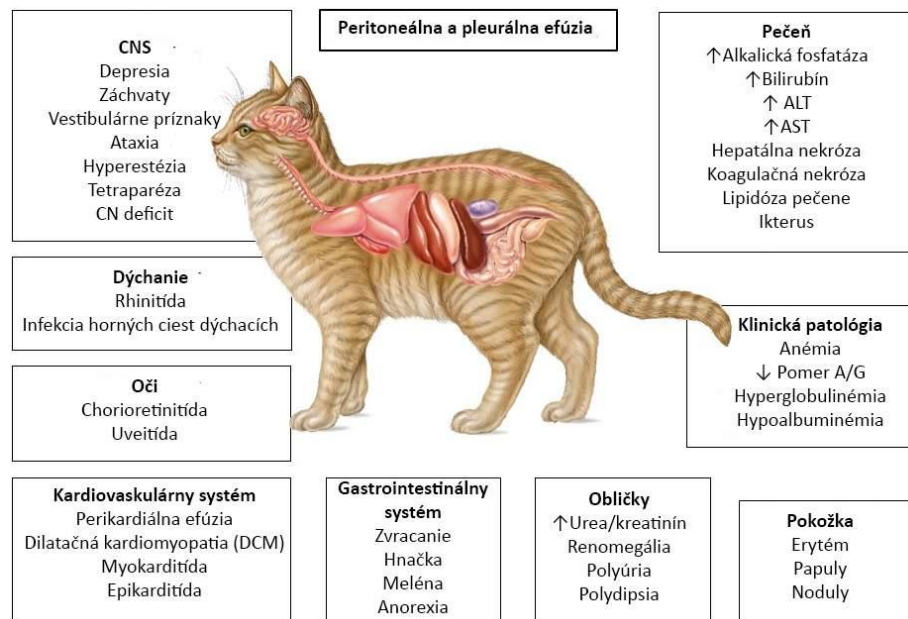
1.1. Pokud je u Vaší kočky teprve podezření na nemoc FIP, co žádat na veterině?

Diagnostické minimum:

- 1) klinické vyšetření, sonografické vyšetření břicha, rentgen hrudníku v nádechu
- 2) hematologické vyšetření vč diferenciálního rozpočtu bílých krvinek a biochemické vyšetření vč albuminu, celkového proteinu, bilirubinu a iontů
- 3) vlhká FIP – PCR a Rivaltova zkouška ze vzorku výpotku (pozor, jedná li se o břišní výpotek, odebrat jen vzorek, nikdy ne vše; u hrudního naopak)/suchá FIP - je li možná biopsie, PCR či imunohistochemické vyšetření ze vzorku mezenterálního mízní uzliny
- 4) Elektroforéza bílkovin ze séra, případně SAA – sérový amyloid A

Výsledky a zprávu od doktora sdílejte ve skupině, která Vám s léčbou FIP pomáhá.

1.2. Jakou formu nemoci má Vaše kočička?



Vlhká FIP – predovšetkým u kočiat a mladých zvierat do cca 2 let veku; nástup nemoci masívny – z plného zdravia prichádza horečka, apatie, ztráta zájmu o jídlo; brzy se objevuje efúze (výpotek) v peritoneu (břiše) či pleurální oblasti (hrudník), případně oboje současně; tato forma od prvních příznaků trvá cca 2–3 týdny, ale někdy i méně, než v případě neléčení následuje smrt.

Suchá FIP – nástup postupný, často první příznaky ujdou pozornosti majitele – zvíře ztrácí aktivitu, zájem a chuť k jídlu postupně; horší se kvalita srsti, zvíře vykazuje známky vyhublosti – vystouplá páteř, žebra a kostrč; dehydratace, pokročilá anemie/žloutenka (ikterus); v závěrečné fázi často výpotek shodně jako u vlhké formy! – pozor, nezaměnit s vlhkou FIP, která se léčí na nižším dávkování; suchá forma trvá týdny až měsíce. Sono prokáže zasažení orgánů a břišních uzlin.

Okulární FIP – vzniká na podkladě suché FIP + krvavý výron v oku, zákal oka, zánětlivé změny v oku; nerovnoměrně rozšířené oční zornice (zde je již většinou přechod do neuro formy!); tupý (zmatnělý) odlesk očního pozadí.

Neurologická FIP – vznik na podkladě suché FIP + porucha rovnováhy, vrávorání, křeče, nepřírozené naklánění hlavy, neschopnost vyskočit na vyvýšená místa, rozšíření zornic nereagujících na světlo, slepota...

POZOR! – stejně jako u suché formy, tak i u okulární a neurologické, se v závěrečné fázi nemoci může objevit výpotek v břišní a / nebo hrudní dutině. Nejedná se v takovém případě o vlhkou FIP a je nutné nasadit dávkování odpovídající původní formě FIP (suché/okular/neuro).

Pokud Vaše kočička ztratila významně na váze, ale současně má v břiše či hrudníku výpotek, znamená to, že je nemocná již déle a tudíž, že se jedná o suchou formu FIP s výpotkem. Tu je nutné léčit na vyšším dávkování než primární vlhkou FIP. Stejně tak je tomu u zdánlivě vlhké FIP u velmi drobných kočat, tzv zaražených v růstu, kdy jejich váha neodpovídá věku. U těchto případů většinou přítomnost tekutiny v břiše (abdomenu) znemožňuje sonografické vyšetření pro typický nález u suché FIP (zvětšené mezenterální uzliny, granulomy na játrech...)

U těchto případů také doporučujeme kontrolu, zda se již nerozvíjí okulární nebo neurologické symptomy – delší průběh nemoci nese riziko průniku viru do CNS.

Více k diagnostice jednotlivých forem zde: [Diagnostika FIP - FIP Warriors CZ/SK®](#)

2. ZAČÍNÁME S LÉČBOU

Pokud Vaše kočička těžce či zrychleně (více než cca 30–35 dechů za minutu) dýchá, má nízkou teplotu (pod 37 °C), nereaguje či není schopná pohybu, bezodkladně vyhledejte první pomoc na veterině – pro přežití bude nutné současně s nasazením léčby především zajištění životní podpory (infuze, kyslík, zahřívací box, transfuze...)


Pozor – pokud kočička těžce dýchá, patrně se jí vytvořil hrudní výpotek a je nutné jej na veterině (po vyšetření RTG) urychleně odsát, jinak hrozí smrt.

Důležité upozornění!

Pokud je Vaše kočička ve špatném výživovém stavu a nepřijímá potravu, věnujte zvýšenou pozornost kapitole o potřebě nuceného krmení nemocných koček (a samozřejmě se poradte s veterinářem).

Více zde: [O nezbytnosti krmení nemocných koček - FIP Warriors CZ/SK®](#)

2.1. Zajištění léků

Pokud jste ve facebookové skupině, věnující se léčbě FIP, patrně již máte léky zajištěny. Pokud jste tento manuál našli na webu [FIP Warriors CZ/SK](#) a potřebujete poradit se zajištěním léku, ale zatím nejste ve facebookové skupině, přidejte se ke skupině [FIP Warriors CZ/SK](#)  | Facebook. Pozor – na skupině se neobracejte na adminy přímo, ale uveřejněte příspěvek, kde uveďte, odkud jste - je šance, že ve Vašem okolí někdo léčí a lék na prvních pár dnů Vám poskytne.

Další možností je přímý nákup léku na internetu, zde je ale třeba počítat s delší dodací dobou, která zvláště v případě vlhké FIP může být pro kočičku osudná. Proto i v takovém případě doporučujeme zajistit si alespoň startovací (překlenovací) dávku ve facebookové skupině – kromě admina skupiny Vám mohou pomoci další léčící.

2.2. Druhy a formy léků – jaký zvolit

Lékem první volby je při terapii FIP stále GS441524. Na trhu se vyskytuje mnoho značek a koncentrací, forma léku především jako injekční roztok nebo tablety, případně kapsle, méně obvyklé pak např. sweepery (polštářky k rozpuštění na patře).

Od roku 2021 je možná i léčba molnupiravirem (EIDD), ten se však užívá především k léčbě relapsů, ve chvíli, kdy existuje podezření na částečnou nebo úplnou rezistenci vůči GS441524. Molnupiravir je nutné vždy podávat 2 x denně, po 12ti hodinách.

GS-441524

Injekční roztok

Aplikace: aplikuje se podkožně pomocí injekční stříkačky; výhodou je cca 100% vstřebatelnost – pokud plánujete léčbu tabletami, ale kočička je ve vážném stavu, doporučujeme do doby, než bude stabilizovaná, léčbu injekční formou (cca min 1–2 týdny)

Pro koho se hodí: všechny formy FIP

Balení: injekční roztoky jsou distribuovány ve vialkách o objemu cca 5–6 ml (dle značky) a jsou na trhu v různých koncentracích (většinou 15–20 mg/ml)

Jak uchovávat: roztoky je nejlepší uchovávat v chladu (lednice)

Poznámka: léčba injekčními roztoky bývá většinou cenově výhodnější než tabletová forma

Na co dát pozor: pokud má kočička pleurální výpotek či těžkou anemii a zrychleně či těžce dýchá, je dobré nejprve zajistit veterinární pomoc – injekce může být pro některé kočky bolestivá a v případě oběhových problémů (velmi zhoršené dýchání, namáhané srdce) by mohlo v krajním případě dojít k oběhovému kolapsu ze šoku.

Tablety

Aplikace: podávají se perorálně, v celku (či půlené, čtvrcené – dle dávky); pozor – nedrtit a nemíchat s vodou – kočka by mohla část léku vyslintat. Podávat na lačno či s trochou jídla; po podání kontrolovat, že kočička během následujících 2 hodin tablety nevyzvracela, kdyby ano, podat dávku znovu

Omezení – pro koho se nehodí: pokud kočka trpí průjmem, zácpou, zvrací, či má zpomalenou peristaltiku či trpí malabsorbci (např. následkem dlouhého hladovění), může být sníženo vstřebávání tablety v zažívacím traktu a hrozí, že kočka v takovém případě nedostane dostatečnou dávku účinné látky.

Poznámka: pokud u kočičky nehrozí omezené vstřebávání, lze tabletami léčit od samého počátku, zvláště tehdy, pokud kočka přijímá potravu a normálně vylučuje (účinek léku lze ověřit skrze nástup zlepšení první až druhý den od první dávky); pokud je však stav vážný, nebo se kočičky stav nelepší, je vhodné začít na injekční formě a teprve po stabilizaci stavu přejít na tablety.

Molnupiravir

Více o léčbě molnupiravirem zjistíte zde:

[EIDD-2801 \(Molnupiravir\) - FIP Warriors CZ/SK®](#)

2.3. Stanovení dávkování a výpočet denní dávky

Dávkování

Správné dávkování je předpokladem úspěšné léčby při současné minimalizaci rizika relapsu (znovurozhoření nemoci). K tomu může dojít v případě, že se během léčby nepodaří dostat virus dostatečně pod kontrolu a ten tak dostane prostor k proniknutí do CNS, pokud tam nebyl přítomen již dříve.

Obecné doporučení dávkování (vyjádřeno v množství GS v mg/kg váhy kočky):

Typ FIP	Dávkování
Vlhká FIP (koťata a kočky do 2 let věku)	6 mg/kg (injekce) 8 mg/kg (tablety)
Suchá FIP bez výpotku / s výpotkem	8 mg/kg
Okulární FIP	10 mg/kg
Neurologická FIP	12 mg/kg
Relaps	12-15 mg/kg

Ke stanovení správného dávkování Vám pomůže nástroj [Stanovenie dávkovania podľa symptómov FIP - FIP Warriors CZ/SK®](#), kde lze mimo jiné současně i rozlišit, zda se jedná o primární vlhkou FIP, nebo suchou formu s výpotkem.

POZOR – pokud má Vaše kočka nestejně rozšířené zornice, případně rozšířené zornice nereagující na světlo, jedná se spíše o neurologickou formu a doporučujeme ji proto léčit na dávkování pro neuro formu. Stejně tak je nutné rozlišit, zda se některé příznaky, uvedené v sekci neuro, např slabost zadních nohou, neschopnost vyskočit na vyvýšené místo, týkají skutečně postihnutí nervového systému, nebo se jedná o příznak celkové slabosti. V případě pochybností tuto otázku řešte se svým veterinářem, který může provést např základní neurologické vyšetření, případně Vás doporučí ke specialistovi. Opět platí, že i zde je nutné nepodcenit, pokud by se mohlo jednat o neuro formu – jedině tak lze snížit riziko relapsu a kočku zdárně vyléčit.

Výpočet denní dávky

Pokud už máte stanoveno dávkování, lze přikročit k výpočtu denní dávky. Výpočet proveďte pomocí nástroje [Kalkulačka dávky - FIP Warriors CZ/SK®](#).

- Zvolte typ léčiva (předvolen GS a forma injekce)
- Zadejte aktuální váhu (zaokrouhlit vždy na nejbližších 10 dkg nahoru!)
- Zadejte dávkování dle formy FIP v mg/kg (viz kapitola výše)
- Zvolte koncentraci léku (v mg/ml)

Ve žlutém okénku Vám vyjde množství léku pro denní dávku

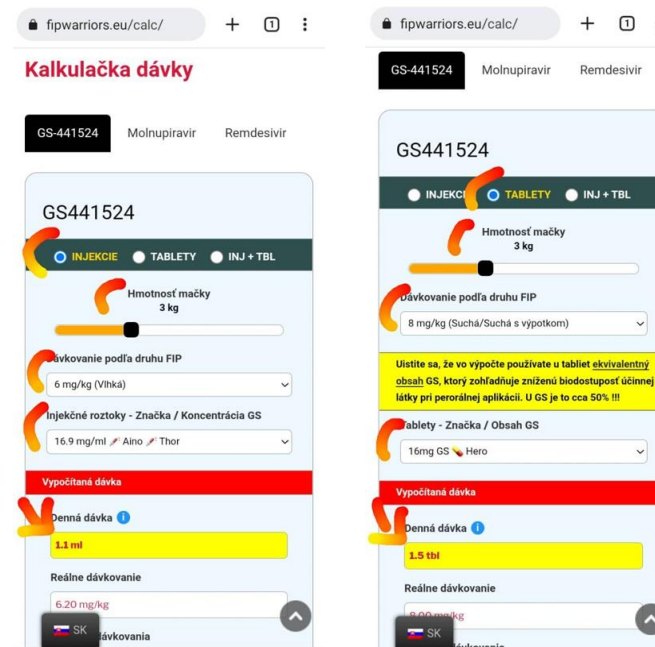
Poznámka: v případě, že se ocitnete bez přístupu k internetu, můžete pro výpočet použít i následující vzorec:

$$Dávka = \frac{(váha kočky v kg) * (dávkování dle typu FIP v mg/kg)}{(koncentrace léku v mg/kg, nebo mg v 1ks tablety)}$$

Např: kočka 3 kg, forma FIP suchá 8 mg/kg, lék 16,9 mg/ml : (3 x 8)/16,9 = 1,45 ml

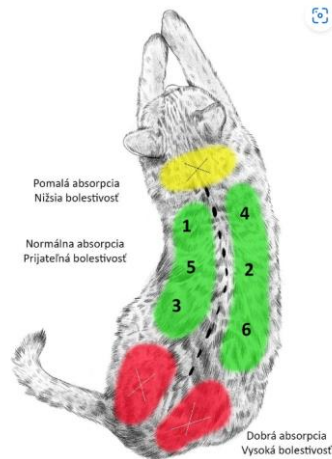
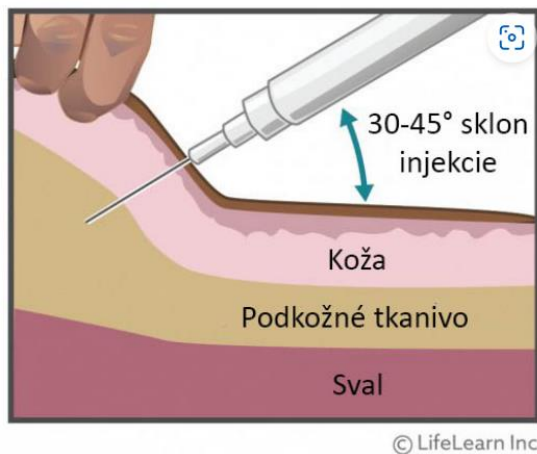
Pozor! Kočičku važte alespoň 2 x týdně a při zvýšení hmotnosti přepočítejte denní dávku na GS kalkulačce. Váhu zaokrouhluje vždy na nejbližších 10 dkg nahoru.

Ukázka výpočtu na kalkulačce GS (3 kg, vlhká forma, injekce 16,9 mg/ml/tablety 16 mg):



2.4 Aplikace léku

Injekční roztok – na každé podání použijte vždy novou sterilní stříkačku a injekční jehlu! Místo vpichu nedezinfikujte; lék se aplikuje podkožně, do podkožní vrstvy (tzn mezi kůži a sval) – viz obrázek; po podání injekce můžete místo zlehka otřít papírovým ubrouskem abyste ověřili, že žádný lék nevytekl



POZOR – v prípade, že by došlo k úniku léku z kůže do srsti (do cca 30 minut po podání injekce), je nutné odpovídající množství dopíchnout, aby kočička dostala celou dávku

V případě, že podáváte větší množství léku, můžete aplikaci rozdělit na 2–3 místa, případně lze denní dávku rozdělit na dvě poloviční s aplikací po 12 hodinách.

Místa vpichu každý den střídáte (viz obrázek)

Čím aplikovat: standardem je stříkačka 2 ml, jehla zelená 0,8x25mm (případně 0,8x40mm) (u malinkých koťátek doporučujeme stříkačku 1 ml, je přesnější)

Pokud se pod kůží vytvoří rosolovitá bulka, vyhněte se následující dny při aplikaci tomuto místu, dokud se bulka nevstřebá; v případě, že se na kůži vytvoří léze (strup nebo otevřená ranka), použijte koloidní stříbro. Léze může být známkou toho, že lék byl aplikován příliš mělce.

Injekce se aplikuje většinou 1 x denně, s rozestupem 24 hodin, v případě neuro formy (větší objem léku) je možné rozdělit dávku á 12 hodin.

Ukázka jak kočce píchnout podkožní injekci (viz metoda 1 a 2): [Ako mačke aplikovať injekciu - FIP Warriors CZ/SK®](#)

Videoukázka: [\(43\) How to Give Subcutaneous Injection to your Cat at Home - YouTube](#)

Tablety

Tabletu rukou či pomocí podavače tablet vložte kočce na kořen jazyka či rovnou vhodte do jícnu (kočka nesmí tabletu samozřejmě vdechnout), počkejte, až ji spolkne, případně dejte kočce trochu vody ze stříkačky

Zkontrolujte, že kočka tabletu nevyplivla /nevyvrátila z krku, nebo že ji nemá přilepenou na dásni či skrytou pod jazykem; po podání tablety hlídejte cca 2 hodiny, že kočka dávku tablet nevyvracela – pokud by se tak stalo, podejte dávku znovu.

Tablety je možné podávat na lačno, s trochou jídla nebo běžně s jídlem – každé kočce vyhovuje něco jiného, případně se poraďte s ostatními, co léčí, na fb skupině.

Pokud má Vaše kočička dávkování 10 mg a více (okular, neuro, těžká suchá), nebo hůře reaguje či má kvůli vyšší váze dávku více tablet (např 3) (omezená schopnost vstřebání tablet), rozdělte denní dávku na dvě, např ráno a večer, u nižšího dávkování 1 x denně á 24 hodin.

Ukázka podání tablety: [6 Ways to Give a Cat a Pill \(wikiHow Pet\)](#)

POZOR! – pokud se domníváte, že Vaše kočička nereaguje na léčbu tabletami adekvátně, tzn zlepšování je velmi pomalé nebo stav stagnuje, případně se zhoršuje, a současně bylo vyloučeno, že za jejím stavem je vedle FIP nějaký sekundární problém (např pankreatitida, bakteriální infekce atd), je třeba reagovat rychle a zajistit si přechod na dočasné podávání injekcí!

POZOR! - venkovní či polovenkovní kočičky mohou po zlepšení stavu ze strachu z manipulace a aplikace léku odmítat chodit pravidelně domů – proto doporučujeme všechny léčené kočičky během léčby i během posttreatmentu nepouštět ven – předejete tím během léčby nejen riziku, že kočička vynechá jednu nebo více dávek, ale současně, že případné zhoršení stavu nebude možno připsat na vrub něčemu, čemu byla kočička vystavena během pobytu venku (infekce, otravy, vnitřní zranění,...) a co může vykazovat podobné symptomy (apatie, nechutenství,..)

2.5. Co pořídit – pomůcky a instrukce

Co budete během léčby potřebovat?

- **digitální váha** (pro kočičky do 3 kg a malého věku postačí větší kuchyňská váha, obecně doporučujeme váhu na miminka (je přesná a plocha umožní zvažení i větší

kočky) – doporučujeme především s ohledem na vážnost situace a celkovou investici do léčby, kde stanovením správné dávky dle aktuální váhy může být rozdílem mezi vyléčením a relapsem či dokonce životem a smrtí; pozor – vážení na osobní váze, včetně metody člověk s kočkou v náručí a člověk bez kočky v náručí, je značně nepřesné, nedoporučujeme!

- **krejčovský metr či provázek** – v případě vlhké FIP s břišním (peritoneálním)

výpotkem je vhodné až do vymizení tekutiny měřit pravidelně – ideálně denně – obvod břicha přes nejširší místo, a pravidelně si zapisovat.

- **digitální teploměr** – digitální rychloběžný teploměr s flexibilní špičkou (v případě, že kočička šla do léčby s horečkou, dále na kontrolu teploty ve chvílích, kdy zjistíte, že se Vaše kočka necítí dobře, je apatická, špatně dýchá, nereaguje (normální teplota kočky je cca 37,5 – 39°C; teplota se může mírně zvednout ve stresu; nad 39,5°C se jedná o horečku; při teplotě pod 37°C se jedná o podchlazení – v obou případech kontaktujte veterináře.

- **zápisník či poznámkový blok** – doporučujeme během léčby zapisovat pravidelně informace o zdravotním stavu kočičky, především váhu, teplotu, obvod břicha v případě vlhké formy FIP s peritoneálním výpotkem (do vymizení výpotku), aktivitu, apetit, v případě problémů s vylučováním či jinými obtížemi, jejich počátek a průběh, a množství podaného léku daný den – tyto zápisky mohou být velmi nápomocné ve chvíli, kdy dojde např ke zhoršení zdravotního stavu, či se objeví jakýkoliv jiný problém, hodný v souvislosti s léčbou FIP pozornosti (samozřejmě lze vést záznamy i v elektronické podobě).

- **zásoba injekčních stříkaček a jehel** při léčbě injekčními roztoky – stříkačky o objemu 2 ml (pro kočky s denní dávkou mezi 2 a 3 ml doporučujeme stříkačky 2 ml se značením do 3 ml); kočky o váze do 2,5 kg a vlhkou FIP (denní dávka do 1 ml) stříkačka 1 ml; jehly zelené 0,8 x 25 mm, příp. 0,8 x 40 mm

- **podavač tablet se silikonovou špičkou** (při léčbě tabletami) - není nutné, hodí se pro kočky, které odmítají přijmout tabletku podávanou rukou

2.6 Podpora během léčby

Hepatoprotektiva – léčba může mírně zatěžovat po dobu léčby játra (dočasně), proto se doporučuje podávat po celou dobu léčby přípravky na podporu jaterní činnosti (hepatoprotektiva) viz [Pečeň \(Játra\) - FIP Warriors CZ/SK®](#)

Poradte se se svým veterinářem, zda Vaše kočička nemá kromě FIP ještě jiný problém (např zhoršenou funkci ledvin, zánět, atd) a nechte si od něj poradit s odpovídající terapií (dieta / léky/ podpůrné prostředky,..)

Zajistěte své kočky během léčby dostatek vody a hlídejte, aby dobře pila.

Strava: nemá-li Vaše kočička nějaké dietní omezení (např veterinární dietu pro specifický zdravotní problém), krmte ji běžnou stravou, na jakou byla zvyklá před nemocí – většinou kočiček se vrátí plná chuť k jídlu během prvních pár dnů léčby. V případě, že je kočička zesláblá, pořiďte ji dietu pro rekonvalescenty, případně jinou podporu po poradě s veterinářem. V případě, že Vaše kočička dlouho nejedla nebo pro specifický zdravotní problém ji trvá rozjedení delší dobu, postupujte dle návodu – viz „důležité upozornění“ v úvodu kapitoly 2.

2.7 Vyplnění statistického dotazníku léčby

Jakmile započnete léčbu, vyplňte dotazník [Štatistiky o liečbe FIP v ČR/SR - FIP Warriors CZ/SK®](#). Proč dotazník vyplnit?

Na začátku Vás přirozeně zajímá, na kolik je léčba úspěšná, zda léky, kterými léčíte, jsou kvalitní a ověřené, zda se nemoc nevrátí, zda nejde jen o prodloužení života o pár měsíců utlumením viru a ne plné vyléčení, atd. Na tyto otázky Vám dokáže odpovědět statistika, která je tvořena odpověďmi těch, co léčili před Vámi a které Vy teď ve svém usilí vyléčit svého kočičího kamaráda následujete. Současně přispíváte k přehledu o rizikových faktorech, četnosti výskytu dle věku, pohlaví, plemene, pravděpodobných spouštěčů nemoci atd.

Za další s Vámi budeme moci počítat pro zajištění léků či informační podporu ve skupině. Neméně podstatné je, že vyplněním dotazníku na počátku léčby se stanete kontaktem pro případné akutní případy ve Vašem okolí a můžete tak zachránit život nějaké kočičce – možná jste to sami na začátku léčby zažili. Tuto pomoc od Vás skupina nutně potřebuje, protože čím víc vzájemné pomoci, tím více zachráněných životů.

Závěrem připomínáme, že vyplnění statistického dotazníku pro léčenou kočičku je jedním z pravidel skupiny, která Vám výměnou za tato data poskytuje maximální informační a další podporu.

2.8 Veterinární kontroly

Během léčby je nutné absolvovat pravidelné veterinární kontroly, kdy doktor zhodnotí celkový klinický stav, provede kontrolní sonografické vyšetření břišní dutiny, případně kontrolní RTG, a provede kontrolní krevní testy. Na jejich základě zhodnotí, zda se výsledky s postupem léčby lepší. Výsledky a zprávu z kontrolního vyšetření si vezměte s sebou a následně je nasdílejte do fb skupiny, pod kterou svou kočku léčíte. V případě neuspokojivých výsledků nebo pokud se klinický stav nelepší, je třeba zvážit změnu formy léčby (z tablet na injekce) či dávkování.

Jaké výsledky požadovat: v podstatě se provede stejný krevní rozbor jako na počátku léčby, tzn hematologie vč diferenciálního rozpočtu bílých krvinek, biochemie vč albuminu, celkového proteinu, bilirubin. Při závěrečném vyšetření navíc doplnit elektroforézu sérových proteinů, případně SAA – sérový amyloid A.

Jak často na kontrolu a kdy ukončit léčbu? Kontrolu proveďte po 4. a 8. týdnu léčby, a dále ve 12. týdnu (resp na přelomu 11./12. týdne) – POZOR, léčbu neukončujte prostým uplynutím 12 týdnů (84 dnů), ale až po zhodnocení závěrečných výsledků a celkového stavu.

Více zde: [Časová os léčby FIP \(FIP Warriors CZ/SK®\)](#)

3. CO OD LÉČBY OČEKÁVAT?

(Popis běžného průběhu léčby)

3.1 Postup zlepšování stavu

Vaše kočka by se měla začít po zahájení léčby velmi rychle lepší – většinou je pozorováno první zlepšení cca po 12 až 24 hodinách od první podané dávky. Pokud by se stav kočky během 1–3 dnů nelepšil, případně se horšil, vyhledejte okamžitě veterinární pomoc, a následně informujte admina FIP skupiny, pod kterou léčíte.

V takovém případě je nutné:

- 1) Veterina
 - a) vyřešit, zda za stavem není nějaký sekundární /přidružený problém, např bakteriální infekce, pankreatitida, příliš silná anemie, atd – bohužel mnoho veterinářů při prvotní diagnostice FIP často související problém přehlédne či ho přičte čistě na vrub FIP; byť li stav na počátku léčby příliš vážný, může

být případně nutná dočasná veterinární podpora pro stabilizaci stavu – infuzní terapie, kyslíkový box, zahřívání...

- b) v případě, že se jedná o léčbu u případu, kde nebyly využity všechny možnosti diagnostiky a existuje možnost diferenciální diagnózy, je nutné dodiagnostikovat – viz kapitola Krok 1 – diagnostika – MŮŽE JÍT O JINOU NEMOC a váš veterinář diagnózu neurčil správně!

- 2) Zvážit, zda je skutečně správně nastaveno dávkování – jedná se především o vlhkou versus suchou FIP s výpotkem – ověřit si to můžete na vyklikávacím nástroji www.fipwarriors.eu/eval (viz kapitola 2.3 manuálu)
- 3) Při léčbě tabletami nutné zvážit, zda kočička tablety dobře vstřebává, pokud je stav špatný a stagnuje nebo se horší, doporučujeme přejít dočasně na injekční formu léčby
- 4) Při rezistenci na léčbu GS – léčba pomocí GS je stále léčbou první volby, pokud se však v některých velmi vzácných případech vyskytne rezistence na léčbu, lze přejít na léčbu molnupiravirem (EIDD); jak poznat rezistenci? – kočička má veterínou potvrzenou diagnózu FIP viz Krok 1 manuálu, byl vyloučen nebo vyřešen přitěžující zdravotní problém, ale nereaguje ani po navýšení dávkování a změně značky či formy léku

POZOR! – V některých případech mají kočky s FIP úpornou zácpu, a to je někdy důvod, proč i přes nasazení léčby nemají chuť k jídlu – přitom návrat chuti k jídlu je jedním z ukazatelů, že se léčba daří. Proto, abyste mohli odlišit, zda za nechutenstvím je právě zácpa, nebo kočička nereaguje na léčbu správně, je třeba problém zácpy vyřešit – navštivte veterináře, a v případě zácpy postupujte dle instrukcí (např podání laktulozy, probiotika, nahřívání a masáž břicha atd).

VSTŘEBÁVÁNÍ TEKUTINY

Tekutina v případě vlhké FIP/suché FIP s výpotkem by se měla začít vstřebávat v průběhu prvního týdne léčby. Někdy je pozorováno, že prvních pár dní se objem tekutiny může mírně zvýšit, tento stav by se však měl postupně upravit, a pokud se tak děje, nesmí se současně horšit klinický stav kočky.

V případě, že se tekutina nevstřebá ani v průběhu prvního měsíce (obvyklá doba, do kdy se u většiny koček tekutina vstřebá), nebo jí přibývá, aniž by se stav kočky zhoršoval, doporučujeme nechat udělat opětovný odběr vzorku výpotku za účelem stanovení jeho původu (např cytologický rozbor) – někdy se může jednat o souběh např s pankreatitidou či zánětem jater či jiným sekundárním onemocněním.

NEUROLOGICKÉ ČI OKULÁRNÍ PŘÍZNAKY

Pokud má vaše kočka neurologickou či okulární formu FIP, ve většině případů je nějaká změna směrem k nápravě stavu pozorována do cca 3 dní od zahájení léčby. Pokud se tak neděje, konzultujte situaci s FIP skupinou a vašim veterinářem. Pokud kočka vlivem neurologické FIP oslepla (tzn nejedná se o okulární formu, ale postižen je zrakový nerv nebo centrum v mozku), může návrat zraku trvat i více dní. Pokud ale ani po týdnu léčby se zrak nevrací, doporučujeme situaci konzultovat s odborníkem (neurolog, oftalmolog). Samozřejmě je předtím změna formy léčby (jedná li se o tabletovou, přechod na injekční; následně navýšení dávkování, a pokud je jisté, že se jedná o FIP, ale reakce na GS není odpovídající, pak přechod na alternativní lék, tzn molnupiravir (např Lagevrio)).

ZLEPŠENÍ KREVNÍCH VÝSLEDKŮ

Během léčby je doporučováno absolvovat 3 kontrolní prohlídky – po 4 týdnech, po 8 týdnech a ve 12. týdnu. Již po 4 týdnech léčby by mělo být pozorováno, že se zlepšil vztah neutrofilů vůči lymfocytům (pokud na počátku léčby měla kočka neutrofiliu a lymfopenii, měly by neutrofily klesnout a lymfocyty naopak stoupnout), měla by se upravit červená krevní čada, byla-li přítomna anemie (tzn mělo by nastat zvýšení hodnot hemoglobinu a hematokritu do normy), mělo by dojít k úpravě bilirubinu do normy (byl-li zvýšen), a ke snížení globulinu a zvýšení hodnoty albuminu. Pokud po 4 a případně 8 týdnech léčby neklesají globuliny, je nutné zvážit navýšení dávkování na zbývající čas léčby, pokud stav přetrvává i na konci léčby, je nutné zvážit prodloužení s opětovným navýšením dávkování.

3.2 Ukončení léčby

Délka léčby trvá zpravidla 12 týdnů (stanoveno dle klinické studie dr Pedersena, blíže viz [FIP Warriors CZ/SK](#)), ale NIKDY se neukončuje pouhým uplynutím takto stanovené doby léčby. Jak a kdy tedy léčbu ukončit?

- 1) Kočka je ve velmi dobrém stavu, nevykazuje žádné známky onemocnění FIP, a současně:
- 2) Kočka přibrala na původní váhu před nemocí (v případě kotěte vyrostla na váhu, odpovídající běžným jedincům jejího věku, plemenu a pohlaví), a současně:

3) Závěrečná veterinární kontrola prokázala, že všechny krevní hodnoty, sledované během léčby, jsou v normě a ve vzájemných poměrech odpovídajících zdravé kočce:

- ✓ Červená krevní řada je v normě, kočka nevykazuje známky anemie
- ✓ Bílé krvinky – mírná neutropenie, dobrým znamením je mírná lymfocytóza
- ✓ Proteiny: albumin v normě (spíše nad středem normy), snížený globulin, ideální poměr alb/glob blízký hodnotě 1 a vyšší
- ✓ Bilirubin – v normě
- ✓ V případě zvýšení jaterních či ledvinných hodnot nad normu je třeba situaci konzultovat s veterinářem a zvolit vhodná opatření (podpora doplňky, léky, dieta,..), s následnou kontrolou, zda došlo k úpravě stavu a jednalo se tak jen o dočasné zhoršení následkem léčby

4. SLEDOVACÍ OBDOBÍ – POSTTREATMENT

4.1 Co je posttreatment

Sledovací období (posttreatment) Vás čeká ve chvíli, kdy jste ukončili léčbu (viz kapitola 2.8 manuálu). Jedná se o navazujících 12 týdnů, které slouží k pozorování a hodnocení, zda léčba proběhla v pořádku. V tomto období se vyvarujte toho, abyste kočku vystavovali stresu, riziku přenosu infekce (stejně jako to platí pro období léčby, i během posttreatmentu doporučujeme nepouštět venkovní a polovenkovní kočky ven), neplánovali operační zákroky (nejsou-li nezbytně nutné). Dále doporučujeme podporovat imunitu a v případě, že kočka měla zhoršené jaterní hodnoty na konci léčby, tak pokračovat v podávání hepatoprotektiv. Období 12 týdnů po léčbě je kritické pro zhodnocení, zda se léčba podařila, nebo zda nenastal relaps – ten se většinou projevuje neurologicky.

4.2 Jak poznat relaps, rizika a četnost výskytu

Kočka ztrácí aktivitu a zájem o jídlo, může se vyskytnout horečka; většinou se postupně rozvíjí neurologické příznaky – problémy s chůzí, koordinací pohybů, inkontinence,..... V takovém případě je nutné okamžitě vyhledat pomoc veterináře pro vyloučení jiných příčin. V případě, že se skutečně jedná o relaps, je nutné okamžitě nasadit novou léčbu GS ve zvýšeném dávkování (min. 12 mg pro relaps po vlhké / suché FIP a min. 15 mg pro relaps po okular/neuro FIP) nebo léčbu

relapsu alternativním léčivem (molnupiravir). Protože i relaps je ve většině případů plně vyléčitelný.

V případě, že máte podezření na relaps, ihned kontaktujte veterináře a svou domovskou FIP skupinu.

Rizika relapsu a četnost relapsu

Četnost relapsů se nám v naší skupině podařilo významně snížit, výskyt je kolem 2 % z léčeného počtu, a to nejčastěji ve chvíli, kdy se prokáže, že majitel na začátku podcenil některé symptomy, které kočička vykazovala, tedy došlo k chybě při stanovení formy FIP a odpovídajícího dávkování, případně léčba neprobíhala, jak měla (vynechávání dávek, nepravidelnost v kontrole váhy a následném navyšování denní dávky,...)

Základem úspěchu je tedy:

- správné stanovení dávkování v závislosti na správně určeném typu FIP, viz kapitola 1.2 a 2.3 manuálu.
- správná aplikace léku, pravidelnost, absolvování veterinárních kontrol

Proč nepouštět kočičku během posttreatmentu ven?

V tomto období může být kočička náchylná na bakteriální a virové infekce (po léčbě může být snížena imunita), proto je dobré kočičku nevystavovat vlivům, které by jí mohly ohrozit. Pokud by se např. něčím nakazila, nebo něco nevhodného venku snědla, nedokázali byste rychle a včas odlišit, co se s ní děje. Zda jde o relaps nebo jiný problém. Pozor – u relapsu jsou krevní hodnoty často v normě, neboť virus je ukryt v centrální nervové soustavě !

Dokončili jste úspěšně posttreatment? Gratulujeme! Vaše kočička je vyléčená. Můžete se těšit z dalších společných let.

(Recenzi na lék, kterým jste léčili, můžete napsat zde: [Lieky - FIP Warriors CZ/SK](#)®)

5. ČASTO KLADENÉ OTÁZKY – FAQ

K léčbě FIP i nemoci samotné se váže mnoho otázek – ty nejpodstatnější naleznete na tomto odkazu: [Často kladené otázky - FIP Warriors CZ/SK](#)®

Doporučujeme si je důkladně projít. Pokud byste ani tam nenašli odpověď na svou otázku, zkuste ji položit na fb skupině nebo hledat v klíčových slovech jak na skupině, tak na webu, většina dotazů kolem léčby už byla někdy položena a zodpovězena.

Zde jen několik základních věcí, na které se nejčastěji ptáte:

- 1) Rychlostest na FIP – nejedná se o test FIP, ale test stanovení přítomnosti protilátek na běžný střevní koronavirus (FCov), tento test má pozitivní většina koček (bez ohledu na to, zda mají nebo nemají FIP) a nejedná se o prokázání onemocnění FIP!
- 2) Infekčnost – obecně se má za to, že na rozdíl např. FeLV a FIV není FIP přenosná, protože se jedná o individuální mutaci; většina majitelů koček s FIP měla nemocnou kočičku mezi zdravými kočkami, aniž by došlo k onemocnění ostatních; v některých případech (útulky, velké skupiny koček) se však několikrát vyskytl souběh nemoci u více jedinců (že se jedná o přenos však nebylo vyjma jednoho případu zkoumáno a prokázáno)
- 3) Podpora imunity – během léčby nedoporučujeme, není li to nutné pro jiný souběžně probíhající zdravotní problém (např. FeLV), imunitu podporujte až po léčbě.
- 4) Kastrace – je li u kočičky nutné provést kastraci, doporučuje se plánovat ji na cca 60 až 65. den léčby, nikoliv na období posttreatmentu. Je vhodné, aby po kastraci byla kočička zhruba ještě 2 až 3 týdny kryta léčbou

PÁR SLOV NA ZÁVĚR

Na část otázek Vám snad odpověděl tento manuál, další informace získáte na webu či ve své domovské fb FIP skupině - nebojte se ptát, hledat, spojte se s těmi, kteří mají zkušenosti. Svě zkušenosti šiřte dál, ať se co nejvíc lidí ve Vašem okolí, včetně Vašeho veterináře, dozví, že léčba funguje. Můžete tak pomoci zachránit spoustu kočičích životů.

Boj s FIP nemusí být pro každého snadný, ale stojí za to – už kvůli tomu malému kočičímu kamarádovi, který na Vás spoléhá, a pro kterého je to jediná šance, jak s touto diagnózou přežít.

Tak hlavu vzhůru a s odvahou do toho ! Určitě to zvládnete !